

MED COPRNCAMI IN JEZEROM: CERKNICA



AVTORICA: Manca Žnidaršič

MENTORICI: prof. Sanela Kadić in prof. Dejana Dilica

Cerknica 19. 04. 2025

KAZALO:

1.	UVOD	3
2.	TEHNIČNI NAČRT VODENJA	4
3.	PREDSTAVITEV CERKNICE	5
3.1	LEGA IN OPIS	5
3.2	OBČINA CERKNICA	6
3.3	ZGODOVINA	7
3.4	ZNANE OSEBNOSTI	8
4.	VODENJE PO ODSEKIH	9
4.1	KRIŽNA JAMA	9
4.2	KRIŽNA GORA	10
4.3	HERBLANOVA KAŠČA V ŽEROVNICI	11
4.4	TURISTIČNA KMETIJA LOGAR	12
4.5	PROTITURŠKI TABOR CERKNICA	13
4.6	OGLED HIŠE FRANA GERBIČA	14
4.7	OBISK JEZERSKEGA HRAMA	15
4.8	OKOLI JEZERA Z LOJTRNIKOM	16
5.	IZRAČUN CENE	18
6.	ZAKLJUČEK	19
7.	VIRI:	20

KAZALO SLIK:

Slika 1	Grb in zastava občine Cerknica	6
Slika 2	Jože Udovič	8
Slika 3	Janez Vajkard Valvasor	8
Slika 4	Križna jama	9
Slika 5	cerkev Križna gora	10
Slika 6	Herblanova kašča	11
Slika 7	Turistična kmetija Logar	12
Slika 8	Protiturški tabor	13
Slika 9	Protiturški tabor danes	13
Slika 10	Rojstna hiša Frana Gerbiča	14
Slika 11	Fran Gerbič	14
Slika 12	Jezerski hram	15
Slika 13	maketa Cerkniškega jezera	15
Slika 14	Vožnja z lojtrnikom	16
Slika 15	Cerkniško jezero	18

1. UVOD

V seminarski nalogi bom predstavila mojo idejo turističnega ogleda Notranjske dežele Cerknica. V ogledu bom poudarila nekatere naravne kot tudi kulturne znamenitosti Cerknice, od tod tudi izhaja moja ideja za naslov »Med coprnkami in jezerom«.

Cerknica, kraj Notranjske kjer jezero prihaja in odhaja kot pravi rek »jezeru je, jezera nej«, dom coprnic ki ponoči plešejo pod polno luno in seveda kjer tradicija živi tudi danes med različnimi maskami. Cerknica je več kot le kraj, je pripoved ki se razteza med naravo, mitom in domišljijo. In ko enkrat vstopiš vanjo ti zavedno stoji v srcu. Prav zato sem se odločila predstavljati ta kraj, saj ima posebno mesto mojem srcu že od vedno. Cerknica je kraj namenjena vsem, od športnikov zaradi svoje narave in hribov vse do kulturnikov zaradi svoje prelepe in bogate kulture in tudi glasbenikov zaradi glasbene šole ali godbe. Vodenje po potekalo delno peš in delno v spremstvu najetega busa in je namenjeno manjši skupini do 10 ljudi.

2. TEHNIČNI NAČRT VODENJA

Zaporedna številka	odsek	Časovni rok	opombe	kontakt
1	Križna jama	9:00-10:15	Primerna obleka, tople nogavice	Tel: 00-386-41-632-153
2	Križna gora	10:20-10:50	/	/
3	Herblanova kašča	11:20-12:10	/	/
4	Turistična kmetija Logar	12:15-14:10	/	+386 (0)1 709 2071, +386 (0)31 784 232
5	Gostilna Pr Stani	14:15-15:15	15 € na osebo	tel:+38617091300
6	Protiturški tabor Cerknica	15:25-16:20	/	/
7	Hiša Frana Gerbiča	16:25-17:25	Dodatni denar za spominke	/
8	Obisk Jezerskega hrama	17:30-18:30	/	tel:+38659961076
9	Vožnja z lojtrnikom	19:35-20:40	/	Notranjski park

3. PREDSTAVITEV CERKNICE

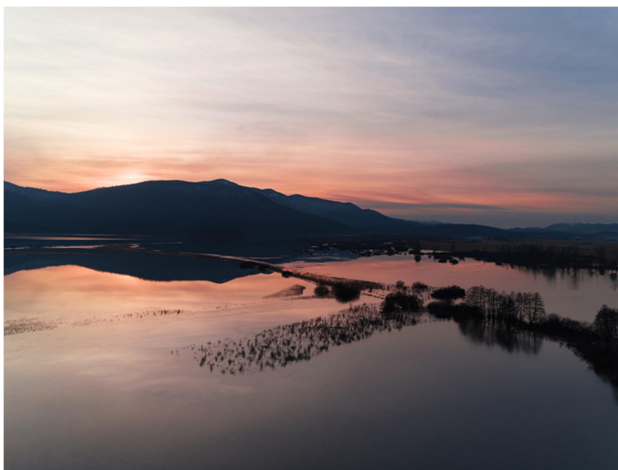
3.1 LEGA IN OPIS

Cerknica je mesto obkroženo z gozdovi, kraškim svetom in slavnim Cerkniškem jezerom (največjim presihajočim jezerom v Evropi) s približno 4.018 prebivalci, ki se nahaja v središču istoimenske občine Cerknica. Leži na Severnem robu Cerkniškega polja, ob ustju doline reke Cerkniščice, pod Gradiščem (858m), ki je zahodni pomol Slivnice (1114m). Množično poznan pa je seveda tradicionalni cerkniški karneval z butalci, coprnicami in vsemi ostalimi znanimi figurami. Cerkničani so zelo ponosni na svoj karneval in z njim dihajo ne le v pustnem času, ampak celo leto, vse generacije. A kaj je tisto, kar dela Pust v Cerknici tako posebnega? Morda imajo pri tem prste vmes coprnice z bližnjega vrha Slivnice, ki za pusta priletijo v dolino in zasedejo cerkniške ulice. Ali pa Butalci, sicer znani slovenski literarni liki, ki so se skregali s pametjo, in na debeli četrtek prevzamejo oblast v Cerknici. Vsekakor velike in male oči navdušujejo ogromne figure, ki ponazarjajo živali in mitološka bitja, ki se potikajo v okolici Cerkniškega jezera. Pa seveda značilni običaji, kot sta »**Žaganje babe**« in »**pokop Pusta**«.

Na vrhu vzpetine stoji delno ohranjeno staro mestno jedro Tabor. Znotraj obzidja pa se dviga cerkev Marijinega vnebovzvetja.

Na kraškem polju se skrivajo občasno poplavljeni travniki, njive pa so le na vršaju Cerkniščice. Južno od Cerknice na dnu kraškega polja prevladuje Cerkniško jezero. Njegova gladina niha med 546 in 552m nadmorske višine. Jezero je s 26 km² površine, največje jezero v Sloveniji.

V Cerknici se severno od Cerkniškega polja nahaja izhodišče na 1114m visok vrh Slivnica. Južna in jugozahodna pobočja so nerazčlenjena in delno porasla z listnatim in iglastim gozdom. Z vrha hriba, ki ga sestavljata jurski dolomit in deloma zakraseli apnenec, je lep razgled na Cerkniško jezero. Notranjsko podolje in okoliške planote. Ob vznožju Slivnice pa se skriva veliko kraških izvirov. Tik pod vrhom je oskrbovan planinski dom, ki je dostopen po označenih poteh, pa tudi po cesti. Slivnica je privlačna točka za zmajarje in jadralne padalce. Julija pa na Slivnici cveti kranjska lilija (*Lilium carnolicum*).



3.2 OBČINA CERKNICA

Občina Cerknica je ena od občin v Republiki Sloveniji in zavzema osrednje predele Notranjske. Leži na Cerkniškem polju in obsega 65 naselij. Cerknica spada v primorsko-notranjsko statistično regijo. Meri 241 km², površina občine pa jo uvršča na 19. mesto po velikosti občin. Na severozahodu meji na občino Logatec, na severu na Brezovico, na zahodu na Postojno, na jugozahodu na Pivko, na vzhodu na Bloke ter na jugu na Loško dolino. Od leta 2010 vodi občino župan Marko Rupar, poleg njega in podžupana pa občino vodi še 19 občinskih svetnikov, nadzorni odbor in občinske uprave. Leta 2010 je imela občina približno 11.670 prebivalcev, od tega približno 5.970 moških in 5.700 žensk.

Grb občine predstavlja abstrakten znak na belem polju ščitaste oblike z ravnim vrhom in polkrožnim dom. Polje je obrobljeno s črno črto. Prvine grba skušajo na abstraktni ravni ponazoriti značilnosti naravne krajine občine Cerknica, ki jo v veliki meri odlikuje neokrnjena narava z značilnimi kraškimi pojavi – v prvi vrsti presihajočim Cerkniškim jezerom. Osrednji motiv grba je zelena črta, ki v sredini zraste v list, oziroma drevo in predstavlja bogato vegetacijo. Ponazarja notranjske gozdove in travnike ter simbolizira rast.



Slika 1 Grb in zastava občine Cerknica

3.3 ZGODOVINA

Prazgodovinska poselitev je bila dokumentirana na območju Slivnice. Na Gradišču (višina 858 m) so bili odkriti ostanki suhega zidu. Najdbe kovancev dokazujejo obstoj naselbine tudi v rimski dobi. Železnodobne najdbe so bile izkopane pri župnijski cerkvi. V Antiki se je prebivalstvo naselilo v ravninskem delu ob cesti Emona-Tarsatica. V bližini pokopališča so bile odkrite rimske najdbe iz 1. in 2. stoletja. Antična naselbina se lahko lokalizira ob župnijski cerkvi. Ob cerkvi so odkrili tudi slovanske grobove iz 10. in 11. stoletja in ostanke objekta, ki naj bi predstavljal sakralno stavbo iz 9. stoletja. Čeprav se cerkev prvič omenja leta 1265, je nastanek pražupnije moč postaviti v čas po letu 1040, ko je območje spadalo k oglejskemu patriarhu.

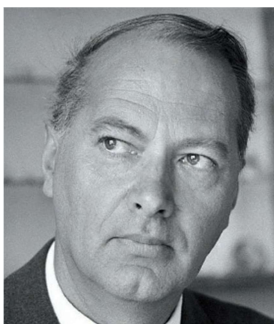
V srednjem veku je bila pomembna obrt in trgovina s soljo. Tovorili so jo iz primorja po tovorni poti prek Loža ter Menišije proti Ljubljani. V 18. stol. Se je poleg kmetijstva, zaradi vodne energije iz Cerknjščice in obsežnih gozdov pričela tudi žagarska in lesna trgovina. Na tej osnovi je po drugi svetovni vojni nastala tovarna pohišta Brest. Ta pa je kasneje razpadla na več manjših podjetji, ki so nameščena v industrijski coni v Podrskrajniku.

V mestu je ohranjenih nekaj klasicističnih in secesijskih stavb. Na levem obrambnem stolpu je vzidana spominska plošča pesniku in pripovedniku Jožetu Udoviču. Na severni strani taborskega obzidja je s spominsko ploščo obeležena rojstna hiša skladatelja in pevca Frana Gerbiča. Ob glavni cesti je bil leta 1952 postavljen spomenik padlim borcem v 2. svetovni vojni, v župniji pa so postavljene farne spominske plošče, na katerih so imena vaščanov iz okoliških vasi, ki so padli na protikomunistični strani v letih 1942-1945.

3.4 ZNANE OSEBNOSTI

V Cerknici je bivalo in delovalo veliko število slavnih ali kar se tiče zgodovine pomembnih ljudi, nekateri od teh so:

- **Fran Gerbič:** (1840-1917) zelo slaven skladatelj in pevec tenorist. Zapustil je bogat opus slovenskih narodnih pesmi in zborovskih del ter pomembno prispeval k razvoju slovenske glasbene šole.
- **Jože Udovič:** (1912-1986) pisatelj in pesnik. Zapustil je dragocen lirski opus in prevode, ki so slovensko književnost odprli evropskim literarnim tokovom.
- **Lojze Perko:** (1909-1980) slikar
- **Božidar Lavrič:** (1899-1961) zdravnik, častnik, komunist in prvoborec, ki je zapustil pomemben pečat v zdravstvu in partizanskem boju; v njegov spomin se zdravstveni dom v Cerknici danes imenuje po njem.
- **Janez Vajkard Valvasor:** (1641-1693) čeprav ni uradno bival v Sloveniji, je s svojim delom »*Slava vojvodine Kranjske*« zapustil neprecenljivo enciklopedično pričevanje o naravnih znamenitostih (med njimi Cerkniško jezero) in kulturni dediščini Kranjske.
- **Marijana Breclj:** (1946-) igralka (hči Ančke Levar, danes še vedno delujoča slavna igralka)
- **Ančka Levar:** (1929-1995) igralka (igrala je večinoma v gledališču, zaslovela pa tudi v filmih. Ančka je prejela veliko nagrad kot so:
1975: Boršnikov prstan
1966: Župančičeva nagrada
1966: Nagrada mesta Ljubljana
1949: Odlikovanje z redom dela druge stopnje
1949: Nagrada vlade FLRJ zaslužnim delavcem na področju kulture za vlogo Lojzke v predstavi *Hlapci*.)



Slika 2 Jože Udovič



Slika 3 Janez Vajkard Valvasor

4. VODENJE PO ODSEKIH

4.1 KRIŽNA JAMA

Vodič bi skupino pričakal na parkirišču (kjer bojo tudi parkirali avtobus) pred vhomom za Križno jamo. Skupina bi prišla z najetim busom, najbolje da skupina prispe na mesto vsaj 15 minut pred začetkom obiska. Ker je v jami precej hladno, bi vodič že prej opozoril na primerno obutev in oblačila. Najbolj primerna so dolge hlače, jopa z dolgimi rokavi in dodatne tople nogavice. Posameznik bi vsak dobil svoj par gumijastih škornjev in ročno svetilko.

Križna jama leži v trikotniku med Loškim poljem, Cerkniskim poljem in Bloško planoto. Jama je med kraškimi jamami znana v svetovnem merilu zaradi podzemnih jezer. Le teh je v Jezerskem in Pisanem rovu 22, skupaj z rovom Blata pa več kot 40. Jezera so nastala za sigovimi pregradami, katerih tvorbo pogojuje izločanje kalcita iz vode. Izredno počasi rastoče sigove pregrade (do 0,1 mm na leto) in njihova krhkost so glavna ovira za masovni turizem v jami ter za omejitev pri dnevnem turističnem obisku vodnega dela jame na 4 osebe. Glavno vodilo pri obisku jame je omejitev posledic turističnega obiska na sigovih pregradah na raven naravnega samoobnavljanja, kar vzdržuje Križno jamo med najbolj ohranjenimi turističnimi jamami v Sloveniji. Za turistični obisk je bila sicer jama urejena v 50. letih 20. stoletja, ko je zanjo skrbelo Turistično društvo Loška dolina. Kasneje jo je upravljalo Društvo za raziskovanje jam Ljubljana. Od 90. let 20. stoletja do danes zanjo zgledno skrbi Društvo ljubiteljev Križne jame.

Tako pa se ob 9.00 uri prične ogled jame. V začetnem delu dvorane si bo skupina ogledala značilne velike dvorane. Drugi rovi so ponekod prekinjeni s sigastimi čoki ali skalami in manjšimi kapniki. Po nekaj sto metrih v jami ni več svetlobe, zato bo skupina nadaljevala ogled po jami s pomočjo ročnimi svetilk. Potem se pot nadaljuje v glavni rov skozi Veliko dvorano proti kapniku Čimborasu, kjer si bo skupina lahko ogledala razstavljene kosti jamskih medvedov. Skupina bo nadaljevala po rovu, mimo jamskega potoka, kateri odvaja vodo iz prvega jezera. Tam pa se bomo s čolnom podali na krajšo 10-15 minut dolgo vožnjo po prvem jezeru, po isti poti pa se bo skupina vrnila nazaj.



Slika 4 Križna jama

4.2 KRIŽNA GORA

Po končanem obisku Križne jame, se bo skupina napotila peš od parkirišča pred Križno jamo do romanske cerkvice na vrhu Križne gore kar bo vzelo le 30minut. Tukaj si bo skupina lahko ogledala notranjost lepo ohranjene cerkve, in imela krajši odmor ki bo trajal približno 15minut za ogled prelepega pogleda na okolico

Križna gora je 857 metrov visok hrib z romansko cerkvico sv. Križa, ki se dviga nad severnim robom Loškega polja. Križna gora je eno najpomembnejših arheoloških najdišč starejše železne dobe na Notranjskem, saj je bila poseljena že od 8. stoletja pr. n. št. Na vrhu hriba je bilo v prazgodovini gradišče in v času antike utrjena naselbina, kar potrjujejo ostanki obzidja, obrambnega stolpa in druge arheološke najdbe. Ti sledovi pričajo, da je bila Križna gora neprekinjeno obljudena skozi stoletja, od železne dobe preko rimskih časov.

A gora je pomembna tudi kot romarska točka. Romarska cerkvica sv. Križa se v pisnih virih prvič omenja leta 1526, že leta 1547 pa so ob poti do nje uredili križev pot s kapelicami. Sedanja poznobaročno cerkev so postavili leta 1750, v notranjosti pa jo krasijo slike Franca Berganta iz druge polovice 18. stoletja — njegov pasijonski cikel velja za enega najmonumentalnejših in najbolj pretresljivih v slovenskem prostoru.

Po starem ljudskem izročilu pa je kraj, kjer danes stoji cerkev, izbrala sama božja volja. Pripoveduje se, da so hoteli prvotno cerkev postaviti v dolini, a so ponoči vsi pripravljeni tramovi in kamenje skrivnostno izginili in jih je ljudstvo zjutraj našlo prestavljene na vrh Križne gore. Ko se je to večkrat ponovilo, so ljudje v tem prepoznali znamenje in cerkev zgradili tam, kjer jo vidimo še danes. Tako se je gora posvetila križu in postala znana romarska točka, kamor so prihajali ljudje od blizu in daleč, da bi prosili za varstvo, zdravje in milost.



Slika 5 cerkev Križna gora

4.3 HERBLANOVA KAŠČA V ŽEROVNICI

Po ogledu križne gore, se bo skupina z avtobusom napotila do Žerovnice. Naslednja postanka bo ogled stare Herblanove vaške kašče v Žerovnici, katera krasi Žerovnico že približno 400let. V Herblanovi kašči bo skupina v eni uri doživela kratek opis in uvod, nato pa v kratki ustvarjalni delavnici izdelala svoj "varovalni križec" iz lesa ali šibja, ob tem pa spozna še zgodovino in arhitekturo te edinstvene kašče, na koncu pa se bo skupina posladkala z degustacijo domačega suhega sadja.

Herblanova kašča je izjemen primer tradicionalne notranjske arhitekture in pomemben del kulturne dediščine Slovenije. Stoji ob vznožju griča s cerkvijo svetega Pavla, na vrhu klanca proti Lipsenju. Stara je približno 400let, kar jo uvršča med najstarejše ohranjene stavbe v tem delu države.

Kašča je dvoetažna stavba, v prvo nadstropje vodijo zunanje kamnite stopnice. Pred vhodom je nadstrešek, ki ga podpirata dva kamnita stebra, med njima pa je lesena ograja iz oblikovanih žagancev.

Poleg shranjevanja žita je kašča služila tudi kot prostor za pobiranje sejmine, kar kaže na njeno vlogo v lokalnem gospodarskem življenju.



Slika 6 Herblanova kašča

4.4 TURISTIČNA KMETIJA LOGAR

Skupina se bo zatem peš napotila do turistične kmetije Logar, katera se nahaja par minut stran od Herblanove kašče. Kmetija, ki je znana po svoji gostoljubnosti, ekološkem pristopu in domači kulinariki, bo za skupino organizirala tudi peko domačih flancatov (ali mišk), kateri so dišeča tradicija mnogih domov, še posebej v času pusta.

Kmetija Logar je znana po domači kulinariki, pripravljene iz lastno pridelanih ekoloških sestavin. Med specialitetami so čebulna juha z ocvrtki, nadevana domača kokoš s svaljki z rdečo peso in ocvrto kolerabo ter pehtranova potica. Kmetija pa tudi ponuja nastanitev.

Delavnice bodo trajale približno 2 uri, katera se bo pričela z kratkim uvodom o zgodovini flancatov in pomenu tradicionalne pustne kulinarike ki je na Notranjskem zelo cenjena. In pa tudi z predstavitvijo gospodinje Anice, ki vodi delavnico. Vsak udeleženec si pod skrbnim vodstvom gospodinje pripravi svojo kepo testa, ki jo nato z rokami vgnete ob kuhinjskem ognjišču, prav tako, kot so to počeli nekoč. Med vzhajanjem pa bo potekal kratek sprehod po domačiji z ogledom kokoši, svinjaka, vrtov in sušilnice zelišč in pa pokušanje sokov ali suhega sadja. Ko testo vzhaja, pod vodstvom gospodinje oblikujemo flancate različnih oblik, jih skupaj ocvremo na štedilniku na drva, nato pa še tople poskusimo ob pehtranovem čaju ali mleku – za domov pa vsak prejme svoj zavitek flancatov, recept in drobno darilce kmetije.

Po ogledu turistične kmetije bo skupina imela kosilo v gostilni in piceriji Pri Stani, ki bo trajalo 1 uro. Skupina bo imela že naročeno jed, katera je značilna za Notranjsko to pa je Kavra (tradicionalna enolončnica, imenovana tudi bloška trojka ali koleraba. Je preprosta jed na žlico, pripravljena iz fižola, krompirja in rumene kolerabe) in jabolčni štrudelj (prav tako tradicionalen za Notranjsko območje).



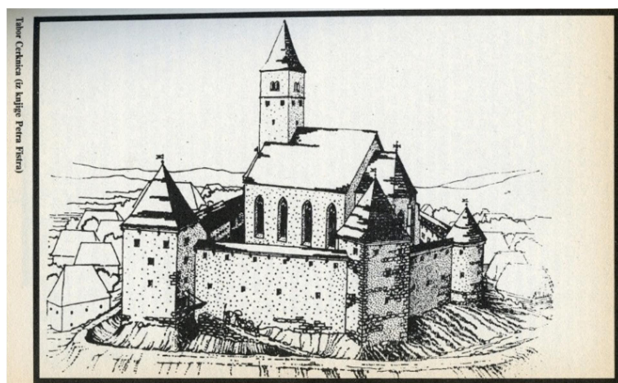
Slika 7 Turistična kmetija Logar

4.5 PROTITURŠKI TABOR CERKNICA

Po kosilu se bo skupina z avtobusom odpravila do Protiturškega tabora v Cerknici, vožnja bo trajala približno 10 minut od Žerovnice do tabora. Tam bo skupina pričela z kratkim uvodom v zgodovinsko dogajanje ob koncu 15. stoletja, ko so se dogajali turški vpadi. Nato bo sledil ogled ostankov obrambnega zidu in ohranjenih obrambnih stolpov in razlaga o tem, kako so domačini zgradili tabor in zaščito za ljudi in živino. Za tem pa si bo skupina ogledala Notranjost cerkve Marijinega rojstva in pripovedi o življenju v taboru, o napadih in seveda legende in pripovedke o skrivnih rovih, zvonjenju za obrambo in »taborskem ključarju« (ki je imel pomembno funkcijo pri obrambi naselja).

Protiturški tabor v Cerknici je eden največjih in najbolj ohranjenih obrambnih kompleksov na Slovenskem, zgrajen kot zaščita pred turškimi vpadi v 15. in 16. stoletju.

Leta 1472 so Turki požgali prvotno cerkev in naselje Cerknica. V odgovor so domačini v naslednjem desetletju okoli obnovljene cerkve Marijinega rojstva zgradili protiturški tabor, ki je bil dokončan do leta 1520. Obzidje tabora je bilo visoko približno 9,5 metra, s petimi obrambnimi stolpi, od katerih trije še danes stojijo. Ker je bil tabor zgrajen okoli cerkve na griču sredi naselja je to domačinom omogočalo boljšo obrambno pozicijo. Obzidje in stolpi so bili prilagojeni velikosti cerkve, kar pomeni, da je bil tabor zasnovan kot celovit obrambni kompleks. Vzhodni stolp, znan kot "Jurčkov tabor", je eden izmed ohranjenih stolpov in nosi grb z letnico 1666. Danes so ostanki tabora še vedno vidni v središču Cerknice. Obzidje in trije stolpi so delno ohranjeni, kar obiskovalcem omogoča vpogled v srednjeveško obrambno arhitekturo. Cerkev Marijinega rojstva, okoli katere je bil tabor zgrajen, še vedno stoji in je pomemben kulturni spomenik.



Slika 8 Protiturški tabor



Slika 9 Protiturški tabor danes

4.6 OGLED HIŠE FRANA GERBIČA

Skupina se bo potem peš napotila v rojstno hišo slavnega skladatelja Frana Gerbiča. Hiša se nahaja v naselju Tabor pri Cerknici, znotraj zgodovinskega obzidja. Ogled za skupino je zasnovan tako, da obiskovalcem omogoči poglobljeno spoznavanje življenja in dela tega pomembnega slovenskega skladatelja. Skupina si bo lahko ogledala ogled spominske sobe, kjer so na ogled različni osebni predmeti Frana Gerbiča kot so fotografije skladatelja, partiture in zvočni posnetki njegovih del, dirigentske palčke in drugi predmeti. Medtem pa bodo poslušali o zgodovini Frana Gerbiča in razlagi o pomembnosti Frana Gerbiča za slovensko glasbeno dediščino, njegovih dosežkih in vplivu na razvoj glasbe.

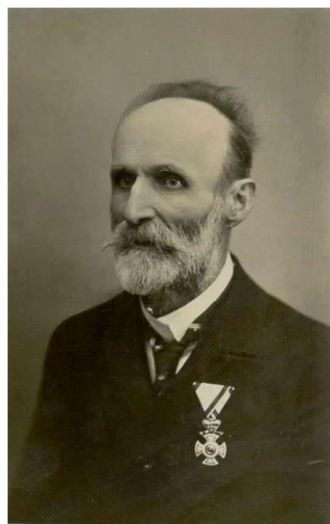
Fran Gerbič se je rodil 5. oktobra 1840 v Taboru pri Cerknici, v družini ki je bila naklonjena kulturi in umetnosti. Zgodnje glasbeno izobraževanje je prejel v Ljubljani in potem študiral na glasbenih šolah v Dunaju ter se izpopolnjeval na področju dirigiranja, skladateljstva in vokalne glasbe. Fran Gerbič je svojo kariero začel kot operni pevec, kasneje pa se je posvetil predvsem komponiranju in dirigiranju. Bil je tudi pedagog, ki je veliko prispeval k glasbenemu izobraževanju v Sloveniji. Med njegove najbolj znane skladbe sodijo romantične operete in oratoriji. Pisal je tudi koralne kompozicije, zborovske skladbe in solistične pesmi.

Fran Gerbič je pomagal pri ustanavljanju slovenske glasbene šole in glasbenih društev, s čimer je poskrbel za širjenje glasbenega izobraževanja med Slovenci. Njegovo skladateljsko delo je bilo močno povezano z romantičnim slogom tistega časa, pri čemer je v svojih skladbah pogosto izražal slovensko narodnostno zavedanje. Gerbič pa je bil prav tako zelo cenjen kot učitelj in dirigent, saj je usmerjal mnoge mlade glasbenike in pevce.

Fran Gerbič je tako eden od najpomembnejših osebnosti v slovenski glasbeni zgodovini, ki je pustil neizbrisen pečat v glasbeni kulturi, tako na Slovenskem kot širše.



Slika 10 Rojstna hiša Frana Gerbiča



Slika 11 Fran Gerbič

»Glasba je duša
naroda«- Fran Gerbič

4.7 OBISK JEZERSKEGA HRAMA

Avtobus bo skupino pripeljal do Jezerskega hrama v Dolenjem jezeru, kjer bo tudi avtobus parkiral. Skupino bo tam pričakal eden od vodnikov v Jezerskem hramu, ki bo začel ogled z uvodom v nastanek Jezerskega hrama, opis ideje in umetniške zasnove ter simbolike hrama. Skupina si bo na začetku ogledala živo maketo, ki prikazuje kako se jezero napolni in kako se prazni. Po tem pa bo skupina pogledala še multimedijsko predstavitev ki prikazuje Cerknliško jezero v vseh letnih časih. Skupina bo imela tudi možnost si prosto raziskovati po prostoru in si ogledati razne lesene predmete, kraške motive in lokalne mitologije, ki jih hram prikazuje.

Jezerski hram v Dolenjem Jezeru pri Cerknici je edinstven družinski interpretacijski center, ki obiskovalcem na ustvarjalen in doživljajski način predstavi naravne posebnosti in mitološke zgodbe, povezane s presihajočim Cerknliškim jezerom. V notranjosti hrama si lahko ogledamo razstave lesenih skulptur, živo maketo jezera, multimedijske vsebine ter slišimo pripovedi o jezerskem zmaju, coprnica s Slivnice in drugih skrivnostih Notranjske. Namenjen je tako otrokom kot odraslim, ki želijo bolje razumeti skrivnosti kraške pokrajine skozi umetnost, zgodbo in znanost.



Slika 12 Jezerski hram



Slika 13 maketa Cerknliškega jezera

4.8 OKOLI JEZERA Z LOJTRNIKOM

Za zadnjo in po mojem mnenju najlepšo točko bo skupina doživela prelepo naravo Cerkniskega jezera na prav poseben način. In to z vožnjo s tradicionalnim lojtrnikom. Skupino bo voznik Lojtrnika, oblečen v tradicionalno opravo, pričakal pred TIC Cerknica. Skupina se bo povzpela na lojtrnik, lesen voz, ki ga vleče konj, in se odpravila na panoramsko vožnjo po slikovitih poteh. Med vožnjo bodo lahko občudovali naravne in kulturne znamenitosti kraja, uživali v zvokih narave ter prijetnem klepetu, vzdušje pa bo sproščeno, polno smeha in povezovanja z okoljem. Skupina bo med vožnjo tudi poslušala razne pripovedke in zgodbe o Cerkniskem jezeru. Po nekaj minutah vožnje se bo skupina ustavila na razgledni točki, kjer pa jih bo pričakala Glasbena šola Frana Gerbiča, ki bo zaigrala nekaj skladb in vožnjo popestrila s čudovitim glasbenim utripom. Nato pa bo skupino avtobus odpeljal nazaj domov.

Lojtrnik je tradicionalen in najbolj razširjen kmečki voz na Notranjskem. Sicer je bil na začetku namenjen za prevoz trave in sena ter tudi drugega težkega tovora. Kasneje pa so ga za te namene izpodrinila druga specializirana vozila. Lojtrnik pa se je pretvoril v bolj turistično vozilo. O njegovi dolgoletni tradiciji priča dejstvo, da so bili tovrstni vozovi omenjeni že v Valvasorjevi Slavi vojvodine Kranjske. Turistični lojtrnik je priključen na konjsko vprego in je opremljen s klopami. Sprejme do 25 oseb in skupino popelje po Notranjskem parku. ŠE posebej je priljubljena panoramska vožnja ob Cerkniskem jezeru.



Slika 14 Vožnja z lojtrnikom

4.9 - CERKNIŠKO JEZERO

Cerkniško jezero je presihajoče jezero v jugozahodni Sloveniji, na južnem delu Cerkniškega polja. Je svetovna znamenitost, največje presihajoče jezero v Sloveniji. Ko je polje poplavljeno, meri njegova površina 26 km², ob močnem deževju pa do 38 km² in je s tem največje jezero v Sloveniji. Takrat je dolgo 10,5 km in široko 4,7 km, največja globina pa je okoli 10 metrov. Gladina niha od 546 do 551 m nadmorske višine. Vsi pritoki in odtoki razen Cerkniščice so kraški. V jezero priteka voda tudi iz podzemlja Križne jame, iz Velikega Obrha iz Javornikov in iz Cerkniščice. Cerkniško jezero se napolni v glavnem po jesenskem deževju in spomladi, ko se tali sneg. Presiha maja ali junija, včasih pa tudi pozimi. Na skrajnem jugovzhodnem robu polja so kraški izviri Stržena, ki dovajajo vodo z Loškega polja in z območja kraških planot južno od polja. Drugo izvirno območje so kraški izviri na vzhodnem robu polja in dovajajo vodo s Podloža in Križne jame, Bloške planote.

Cerkniško jezero je polno skrivnosti, legend in zgodb, ki so se skozi stoletja prenašale iz generacije v generacijo. Tukaj jih je le nekaj:

Legenda o nastanku Cerkniškega jezera: Po ljudskem izročilu so nekoč na tem mestu bile mogočne gore, ki so bile dom čarovnicam. Te čaravnice so čarale tako, da so obvladovale vse naravne sile – veter, dež in tudi zemljo. Življenje v teh krajih je bilo težko, saj so bili prebivalci pogosto preplavljeni z nenadnimi poplavami in nevihtami. Nekega dne pa so se prebivalci odločili, da bodo čarovnicam vzeli moč. Poklicali so svete ljudi iz drugih dežel, da bi jim pomagali. Ti so z velikimi molitvami in blagoslovi pregnali zle čaravnice, a vsega ne morejo izbrisati. Čaravnice so, preden so odšle, povzročile, da so gore potonile v globoko vodno jezero, da bi pustile sled svojih dejanj. In tako je nastalo Cerkniško jezero, ki še danes spominja na moč in skrivnosti preteklosti.

Zgodba o Jezerku (eden zelo poznanih junakov Cerknice, ki je tudi maska v Cerkniškem karnevalu): Zgodba pravi, v starih časih, ko je Cerkniško jezero še bolj skrivnostno prihajalo in odhajalo, kot danes, so domačini verjeli, da nad tem čudežnim pojavom bdi Jezerko – pravljичno bitje, varuh jezera. **Jezerko** ni bil človek, a tudi ne povsem žival. Bil je nekaj vmes – nekakšen vodni duh, prekrit z algami, trstiko in školjkami, z dolgimi prsti kot korenine ločja in očmi, ki so žarele kot mesečina nad gladino jezera. Po ljudskem pripovedovanju je Jezerko znal dvigniti vodo ali jo odpihniti, odvisno od tega, kako so se domačini obnašali do narave. Ljudje so ga spoštovali, a se ga tudi bali. Če so preveč sekali trstiko, lovili ribe v času drsti ali motili mir močvirja, je Jezerko v jezo dvignil vode in poplaval polja. Če pa so spoštovali naravne cikle, jim je podaril bogat ulov in plodna tla. V času pusta, ko se svet postavi na glavo, pride Jezerko iz jezera, da opozori ljudi na naravno ravnovesje. Zato v cerkniški pustni povorki Jezerko ni le maska – je opomin in zaščitnik, simbol mistične povezave med človekom in naravo.



5. IZRAČUN CENE

STALNI STROŠKI (FC):

STROŠEK	CENA NA 10 OSEB	CENA NA OSEBO
Turistično vodenje	200€	20€
Najem kombija in voznika	350€	35€
SKUPAJ	550€	55€

SPREMENLJIVI STROŠKI (VC):

STROŠEK	CENA NA 10 OSEB	CENA NA OSEBO
Ogled Križne jame	90€	9€
Ogled tur. Kmetije Logar	50€	5€
Kosilo v restavraciji Pri Stani	100€	10€
Ogled hiše Frana Gerbiča	25€	2,50€
Vožnja z Lojtrnikom	50€	5€
SKUPAJ	315€	31,5€

IZRAČUN PRODAJNE CENE:

STALNI STROŠEK NA OSEBO		55€
SPREMENLJIVI STROŠEK NA OSEBO		31,5€
STROŠKI SKUPAJ		86,50€
RVC	10%	8,65€
DDV NA RVC	22%	1,9€
SKUPAJ		97,05€
PRODAJNA CENA		98,00€

6. ZAKLJUČEK

Cerknica je edinstvena lokacija ki ponuja obiskovalcem vseh starosti izjemno in nepozabno doživetje, polno prelepih kulturnih in naravnih znamenitosti. Vse od Cerkniškega jezera, ki je dom številnim vrstam ptic in rastlin, do zgodovinskih in kulturnih zakladov, kot sta Jezerski hram in hiša Frana Gerbiča. Cerknica ponuja širok spekter aktivnosti za ljubitelje narave, zgodovine in kulturne dediščine.

Obisk Cerknice ni zgolj je ogled znamenitosti, ampak tudi priložnost za poglobljeno spoznavanje bogate zgodovine in tradicije tega območja, kjer se narava in kultura prepletata v popolni harmoniji. Cerknica je tako kot pravijo pravi biser Notranjske, ki ponuja nepozabno doživetje vsakemu obiskovalcu, bodisi tistim, ki iščejo mir v naravi, bodisi tistim, ki se želijo potopiti v zgodovinske in kulturne zgodbe tega kraja.

Ob zaključku lahko rečemo, da je Cerknica s svojo edinstveno naravno dediščino in kulturnimi znamenitostmi predstavlja pomembno točko na turističnem zemljevidu Slovenije. Upam le lahko, da bo ta naloga prispevala k večji prepoznavnosti tega lepega kraja in predvsem navdihnila mnoge, da obišejo Cerknico in odkrijejo njene skrite zaklade.

Bilo mi je v čast delati to nalogo od začetka do konca, čeprav mi je vzela kar nekaj časa. Naloga mi je bila zanimiva in tudi meni odprla oči o vsemu kar se skriva v Cerknici.

7. VIRI:

1. Wikipedija: Cerknica. Pridobljeno 25. 04. 2025, s <https://sl.wikipedia.org/wiki/CerknicaWikipedija>
2. Wikipedija: Občina Cerknica. Pridobljeno 25.04.2025, s https://sl.wikipedia.org/wiki/Ob%C4%8Dina_Cerknica
3. Društvo ljubiteljev Križne jame. (n.d.). *O jami*. Pridobljeno 25.04.2025, s <https://krizna-jama.si/o-jami/>
4. Nastran, P. (2021, 3. september). *Križna gora, romarska cerkvica na Notranjskem*. Eko Dežela. Pridobljeno 25.04.2025, s <https://www.ekodezela.si/eko-aktualno/krizna-gora-romarska-cerkvica-na-notranjskem/>
5. Gogala, D. (2013, 22. oktober). *1973 Žerovnica – Herblanova kašča*. Stare slike. Pridobljeno 25.04. 2025, s <https://stareslike.cerknica.org/2013/10/22/1973-zerovnica-herblanova-kasca/>
6. Turistična kmetija Logar. (n.d.). *Turistična kmetija Logar | Cerknško jezero | Žerovnica 16, Grahovo, Slovenija*. Pridobljeno 25.04. 2025, s <https://www.tk-logar.com/>
7. Mazi, F. (2020, 4. april). *1975 Cerknica – Protiturski tabor*. Stare slike. Pridobljeno 25.04. 2025, s <https://stareslike.cerknica.org/2020/04/04/1975-cerknica-protiturski-tabor/>
8. Wikipedija: Fran Gerbič. (2025, 2. maj). V Wikipediji, prosta enciklopedija. Pridobljeno 25.04. 2025, s https://sl.wikipedia.org/wiki/Fran_Gerbi%C4%8D
9. Jezerski hram. (n.d.). *Muzej Cerknškega jezera*. Pridobljeno 25.04.2025, s <https://jezerski-hram.si/>
10. Notranjski regijski park. (n.d.). *Vožnja z lojtrnikom*. Pridobljeno 25.04. 2025, s <https://www.notranjski-park.si/obiskovanje/aktivnosti/voznja-z-lojtrnikom>